



Motiva Flora[®]

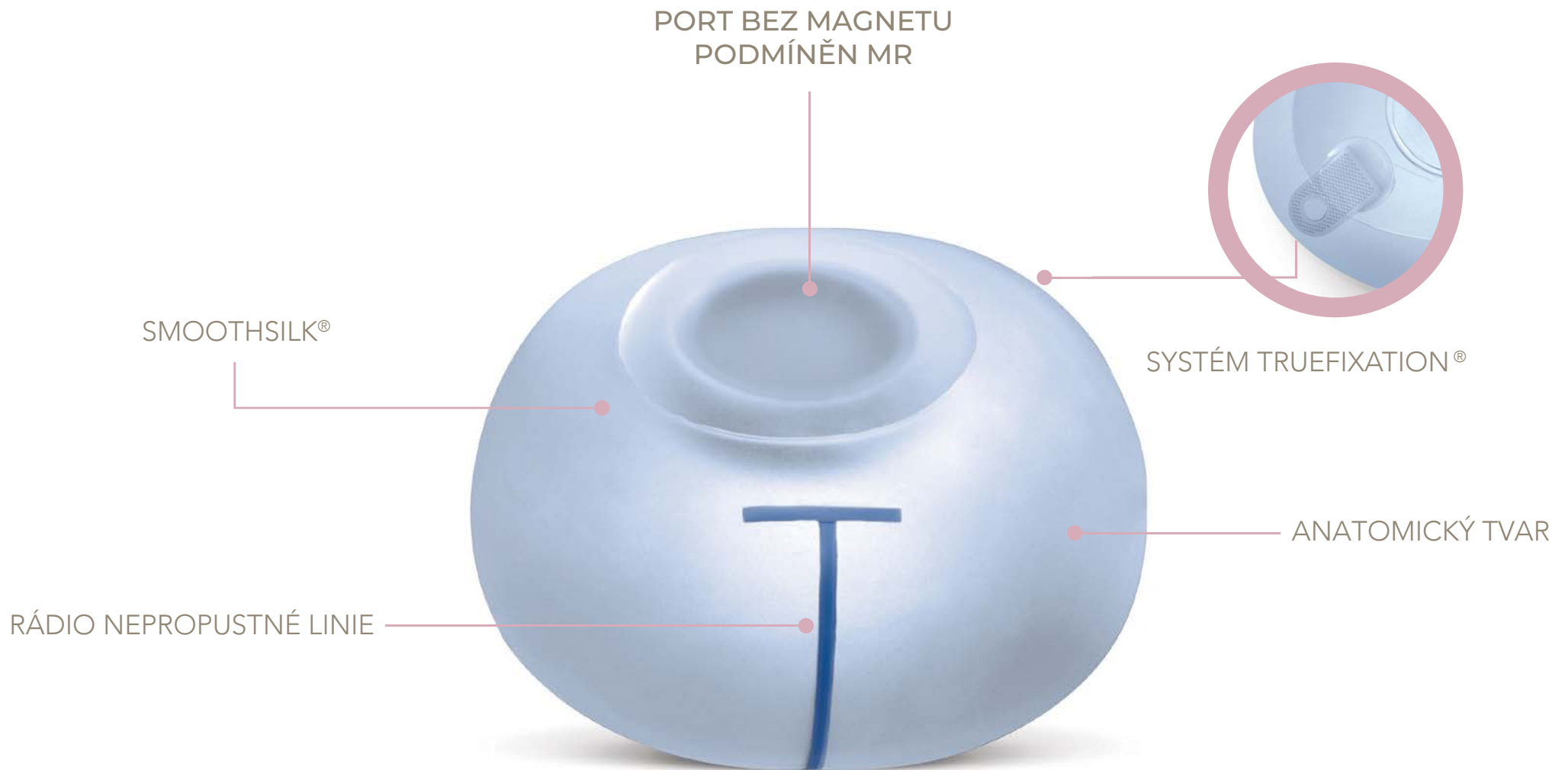
Tkáňový expandér

Zlepšení standardu péče o ženy
podstupující dvoustupňovou rekonstrukci prsu



Motiva Flora[®]

Tkáňový expandér



Nejmodernější technologie

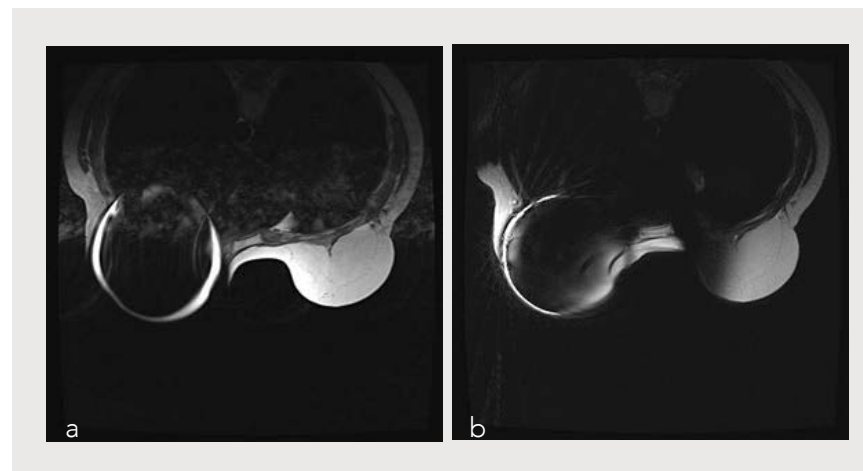
Port bez magnetu podmíněný MR

Tkáňový expandér Motiva Flora® je „první zařízení svého druhu“ vybaveno integrovaným portem pro radiofrekvenční identifikaci (RFID).

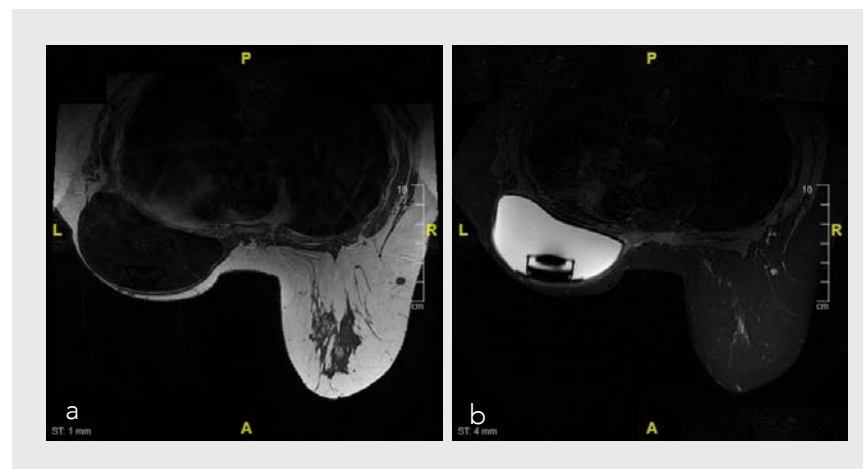
Vzduchová cívka s technologií RFID je zabudována v zarážce jehly a aktivuje se zvencí k určení přesné polohy místa vpichu prostřednictvím LED indikátorů na lokátoru portu.

Port RFID nemá žádné magnety, což umožňuje skenování magnetickou rezonancí během procesu expanze.

Tradiční tkáňové expandéry mají magnetické porty, které způsobují významné bezpečnostní problémy (uvolnění chlopně, pocit pálení)¹, značnou ztrátu signálu a zkreslení na MR snímcích, a proto jsou označovány jako „nebezpečné pro MR“.



Tradiční magnetické porty vytvářejí velká zkreslení, která brání správnému posouzení T1 (a) a T2 (b) na vážených axiálních MR snímcích, dokonce i v kontralaterálním prsu*.



Tkáňové expandéry Motiva Flora® s portem RFID nevytvářejí zkreslení T1 (a) nebo T2 (b) na vážených axiálních MR snímcích*.

* Převzato s autorizací: Roller R, Chetlone A, Kasales C. J. Am Osteopath Coll Radiol. 2014; 3 (1): 2-9. AOOCR

Pokročilý hladký povrch

Snížená zánětlivá reakce



SmoothSilk® je kontrolovaný, rovnoměrný, hladký povrch prsního implantátu s rozměrovými vlastnostmi na úrovni buněk v jeho topografii a vyrábí se technologií negativního otisku v jednom kroku bez sekundárního procesu, jako je například úbytek soli.

Texturované povrchy čelí výzvám v důsledku rostoucích obav o bezpečnost spojených s jejich prozánětlivým profilem.

Bezpečnost a výkonnost expandérů hladké tkáně může snížit počet časných pooperačních komplikací^{2,3}.

SmoothSilk® (podle klasifikace ISO 14607:2018) vyvolává nižší stupeň fibrózy ve srovnání s jinými povrchy⁴ včetně hladkého, mikrotexturovaného a makrotexturovaného, čímž vytváří tenkou kapsulu kolem pomůcky⁵; nepodporuje prorůstání tkáně⁶ a minimalizuje silikonové nečistoty⁷.

Díky nízké průměrné drsnosti ($\sim 4 \mu\text{m}$), která se vyznačuje převahou výstupků nad propadlinami (pozitivní sklon), má tento pokročilý hladký povrch zvýšený počet ohniskových bodů, které poskytují optimální adhezi pro fibroblasty⁸. Pokročilý hladký povrch SmoothSilk® je také spojen s nižším přichytáváním bakterií a tvorbou biofilmu než mikrotexturované a makrotexturované povrchy^{9,10}.

Tento nízký zánětlivý a fibrotický profil se promítl do klinických výhod, jako je nízká míra kapsulárních kontraktur a absence dvojitých kapsul nebo pozdních seromů¹¹⁻¹⁶, kromě jiných chronických zánětlivých komplikací.

Naopak tkáňové expandéry s makrotexturovaným povrchem byly spojeny s rozvojem závažné kapsulární kontraktury po nahrazení trvalým implantátem¹⁷.

Krátkodobé komplikace spojené se SmoothSilk®
hlášeno v recenzovaných člancích¹¹⁻¹⁶
a ve sledování po uvedení na trh¹⁸

HLÁŠENÉ KOMPLIKACE	ROZSAH
SEROMA	0 – 0.33 %
INFEKCE	0 – 0.28 %
HEMATOMA	0 – 1 %

Vyplavování úlomků částic může být vyvoláno mírnou až středně silnou adhezí¹⁹. V kapsulách texturovaných tkáňových expandérů byly pozorovány kapičky silikonu, ale ne v hladkých tkáňových expandérech²⁰. Zvýšené množství zbytků implantátu by mohlo časem vést ke zvýšenému patogennímu zánětu²¹.

Fixační záložky

Navrženo ke zlepšení symetrie prsů a předcházení jejich posunu.

System TrueFixation®

Tento systém obsahuje fixační výstupky ze zesíleného silikonu, které jsou přišity k přilehlé tkáni, čímž zlepšují symetrii²² prsu a pomáhají předcházet případnému posunu po operaci.

Vyztužený silikonový základ

Základ poskytuje dodatečnou oporu a tuhost zadní části tkáňového expandéru, čímž podporuje přednostní expanzi dolního pólu a zároveň zachovává šířku základu během celého procesu expanze.

Technologie TrueMonobloc®

Spojení záplaty se skořepinou je navrženo tak, aby se zachovala pružnost a integrita skořepiny.



Naplánujte a ověřte

si výsledky léčby s pocitem klidu.

Radionepropustné linie pro ověření správné polohy.

Tkáňový expandér Motiva Flora® má orientační linie z radionepropustného modrého materiálu, které pomáhají zdravotnickým pracovníkům identifikovat potenciální rotaci po implantaci během rentgenového vyšetření a pomáhají při správném umístění expandéru během implantace.

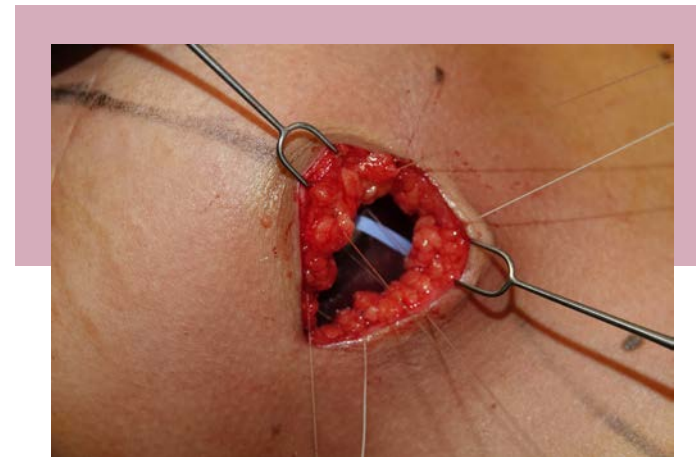
Zařízení podmíněné MR*.

Sledování s plně funkčními zobrazovacími funkcemi je rozhodující součástí managementu případů po mastektomii.

Chirurgové nyní mohou sledovat možné komplikace pomocí zobrazovacích nástrojů s vysokou citlivostí a specifičností.

Tkáňový expandér Motiva Flora® nabízí potenciální diagnostické výhody pro pacienty podstupující MR^{2,3}.

*Zařízení, které prokazatelně nepředstavuje žádné známé nebezpečí ve specifikovaném prostředí MR se specifikovanými podmínkami používání.



Okamžité ověření zarovnané polohy expandéru pomocí orientační linie z radionepropustného modrého materiálu.



Optimální interakce

Integrace s jinými systémy

Tkáňové expandéry s tradičními magnetickými porty vytvářejí zkreslení na snímcích počítačové tomografie (CT), což vede k obtížím při plánování léčby^{24,25}.

Tkáňový expandér Motiva Flora[®] minimalizuje artefakty při CT skenování a není ovlivněn expozicí dávkám záření až do 50 Gy²⁶.



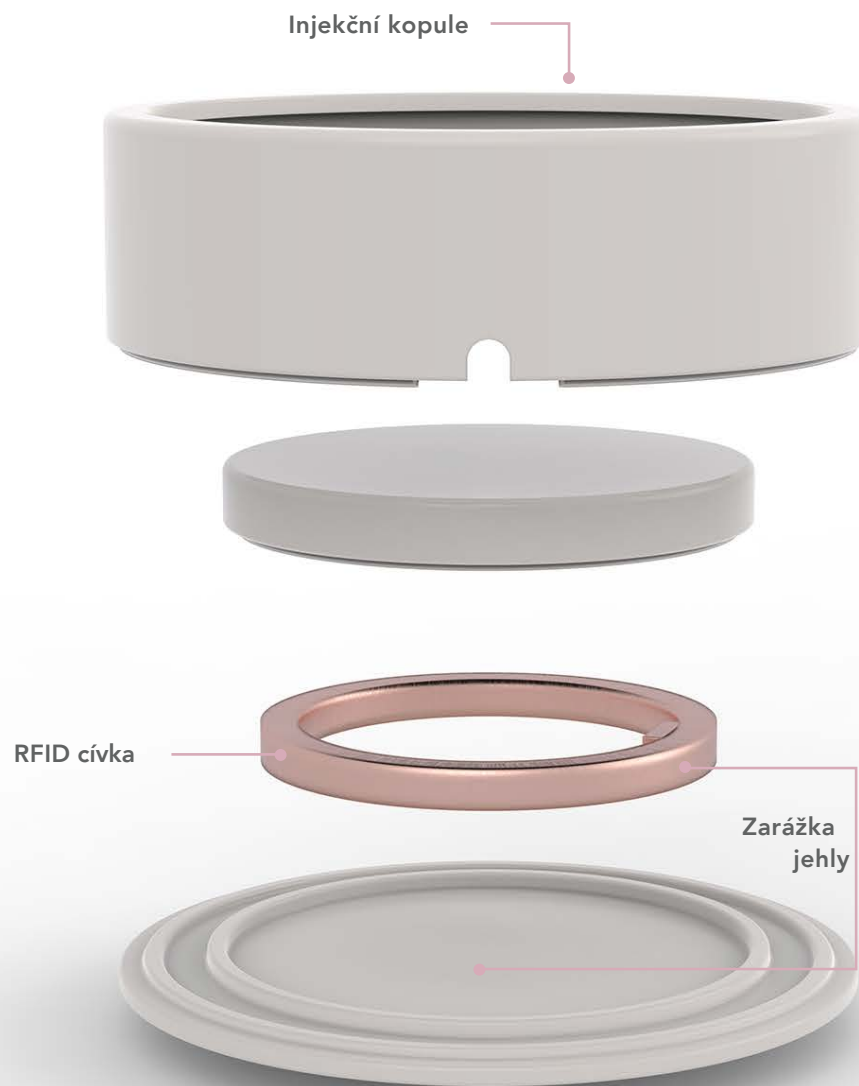
Porovnání artefaktů při CT skenování fantomu s (vpravo) tkáňovým expandérem Motiva Flora[®] a (vlevo) tkáňovým expandérem s feromagnetickými komponenty.

Komponenty

integrovaného portu bez magnetů

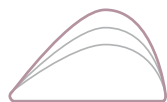
Lokátor portů Motiva Flora® využívá bezdrátový systém radiofrekvenční identifikace (RFID). Vysílá a přijímá signály z cívky RFID umístěné uvnitř jehlové zarážky, čímž komunikuje svoji polohu.

Tkáňový expandér Motiva Flora® obsahuje pasivní transpondér RFID, který poskytuje elektronické sériové číslo (ESN), které je pro každé zařízení jedinečné. Toto ESN lze přiřadit k databázi interních záznamů pro sledování příslušných informací (sériová čísla a čísla šarží, referenční číslo, objem, velikost, průměr, model, typ povrchu, datum výroby).



Tkáňový expandér Motiva Flora®

CORSÉ



Různé podstavce, výšky, výstupky a objemy pro vaše specifické potřeby

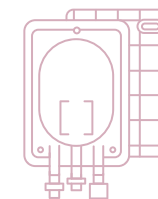
	Katalog	Základna (cm)	Výška (cm)	Projekce (cm)	Objem (cm ³)
Nízká výška	XML-54	11.0	9.0	5.4	260
	XML-58	12.0	10.0	5.8	345
	XML-62	13.0	11.0	6.2	440
	XML-66	14.0	12.0	6.6	570
Střední výška	XMM-54	11.0	10.0	5.4	300
	XMM-58	12.0	11.0	5.8	375
	XMM-62	13.0	12.0	6.2	490
	XMM-66	14.0	13.0	6.6	605
	XMM-70	15.0	14.0	7.0	750
Celá výška	XMF-54	11.0	11.5	5.4	345
	XMF-58	12.0	12.5	5.8	440
	XMF-62	13.0	13.5	6.2	545
	XMF-66	14.0	14.5	6.6	680
	XMF-70	15.0	15.5	7.0	825
	XMF-74	16.0	16.5	7.4	995

Hybridní ergonomická rekonstrukce prsu

Tkáňový expandér Motiva Flora[®] + MotivaHybrid[®] + implantáty Ergonomix[®]



Intraoperační silueta prsu s naplněným expandérem



Inovativní moderní technologie rekonstrukce prsů výrazně zvýšily estetickou spokojenost chirurgů a pacientek.

Transplantace tuku do rekonstruovaného prsu může vyhladit nepravidelné kontury přechodových oblastí v původní hrudní stěně ^{27,28}.

Operace MotivaHybrid[®] využívá uzavřený systém pro bezpečnější a sterilnější zpracování přenosu tuku.

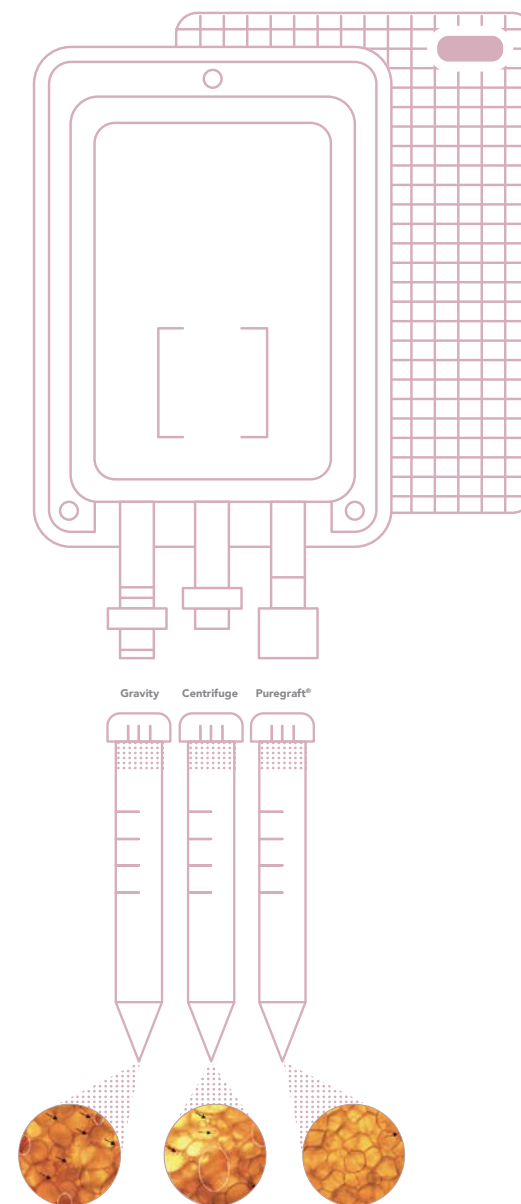
Selektivní filtrační technologie MotivaHybrid® byla navržena pro šetrnou a reprodukovatelnou dialýzu tukové tkáně s cílem zachovat regenerační vlastnosti tuku²⁹.

Redukce kontaminantů, jako je krev, olej a tekutina, během transplantace tuku MotivaHybrid® snižuje zánět, poškození tkáně a bezpečnostní rizika³⁰ a zvyšuje přesnost, retenci tuku^{29,31} a spokojenost pacienta^{30,32}.

Komplexní přístup k rekonstrukci přirozeně vypadajících prsou by měl zahrnovat implantáty Ergonomix®.

Implantáty Ergonomix® se používají v rekonstrukční oblasti a nabízejí soubor výhodných výsledků: atraktivní dekolt a dynamickou plnost dolního pólu. Pacientky často tvrdí, že mají autentičtější pocit²⁸.

Ergonomické implantáty se přizpůsobují poloze a pohybu prsu^{12, 28} a jsou součástí diskuse o budoucích směrech v oblasti rekonstrukce³³.



REFERENCE

1. Yitta S, Joe BN, Wisner DJ, Price ER, Hylton NM. Recognizing artifacts and optimizing breast MRI at 1.5 and 3 T. *Am J Roentgenol*. 2013;200(6):673-682. doi:10.2214/AJR.12.10013
 2. Smooth Versus Textured Tissue Expanders in Breast Reconstruction Reduced Early Post-operative Complications Ruth Tevlin, MB BAO BCh, MRCS, MD, Nazerali, MD Socioeconomic Factors Affect The Treatment Of Mandibular Fractures Thomas Q. Xu, MD, Taylor. 2019:2019.
 3. Fairchild B, Ellsworth W, Selber JC, et al. Safety and Efficacy of Smooth Surface Tissue Expander Breast Reconstruction. *Aesthetic Surg J*. 2018;(August). doi:10.1093/asj/sjy199
 4. Cappellano G, Ploner C, Lobenwein S, et al. Immunophenotypic characterization of human T cells after in vitro exposure to different silicone breast implant surfaces. *PLoS One*. 2018;13(2):1-14. doi:10.1371/journal.pone.0192108
 5. Nam S, Lee M, Shin BH, Elfeky B, Lee YU, Moon DH. Characterization of BellaGel SmoothFine® Implant Surfaces and Correlation with Capsular Contracture. 2019:196-211. doi:10.4236/jbnc.2019.104012
 6. Atlan M, Nuti G, Wang H, Decker S, Perry TA. Breast implant surface texture impacts host tissue response. *J Mech Behav Biomed Mater*. 2018. doi:10.1016/j.jmbbm.2018.08.035
 7. Hallab NJ, Samelko L, Hammond D. Particulate Debris Released From Breast Implant Surfaces Are Highly Dependent on Implant Type. *Aesthetic Surg J*. February 2021. doi:10.1093/asj/sjab051
 8. Kyle DJT, Oikonomou A, Hill E, Bayat A. Development and functional evaluation of biomimetic silicone surfaces with hierarchical micro/nano-topographical features demonstrates favourable invitro foreign body response of breast-derived fibroblasts. *Biomaterials*. 2015;52(1):88-102. doi:10.1016/j.biomaterials.2015.02.003
 9. James GA, Boegli L, Hancock J, Bowersock L, Parker A, Kinney BM. Bacterial Adhesion and Biofilm Formation on Textured Breast Implant Shell Materials. *Aesthetic Plast Surg*. 2019;43(2):490-497. doi:10.1007/s00266-018-1234-7
 10. Jones P, Mempin M, Hu H, et al. The Functional Influence of Breast Implant Outer Shell Morphology on Bacterial Attachment and Growth. *Plast Reconstr Surg*. 2018;142(4):837-849. doi:10.1097/PRS.0000000000004801
 11. Sforza M, Zaccheddu R, Alleruzzo A, et al. Preliminary 3-Year Evaluation of Experience with SilkSurface and VelvetSurface Motiva Silicone Breast Implants: A Single-Center Experience with 5813 Consecutive Breast Augmentation Cases. *Aesthetic Surg J*. 2018;38:S62-S73. doi:10.1093/asj/sjx150
 12. Huemer GM, Wenny R, Aitzetmüller MM, Duscher D. Motiva ergonomix round silksurface silicone breast implants: Outcome analysis of 100 primary breast augmentations over 3 years and technical considerations. *Plast Reconstr Surg*. 2018;141(6):831e-842e. doi:10.1097/PRS.0000000000004367
 13. Quirós MC, Bolaños MC, Fassero JJ. Six-year prospective outcomes of primary breast augmentation with nano surface implants. *Aesthetic Surg J*. 2019;39(5):495-508. doi:10.1093/asj/sjy196
 14. Sim HB. Revisiting Prepectoral Breast Augmentation: Indications and Refinements. *Aesthetic Surg J*. 2019;39(5):NP113-NP122. doi:10.1093/asj/sjy294
 15. D'Onofrio C. Subfascial Breast Augmentation with Crossed Fascial Sling, Under Tumescence Anaesthesia With or Without Sedation and Lower Periareolar Access. *Aesthetic Plast Surg*. 2020. doi:10.1007/s00266-020-01723-0
 16. Rigo MH, Piccinini PS, Sartori LDP, de Carvalho LAR, Uebel CO. SMS—Split Muscle Support: A Reproducible Approach for Breast Implant Stabilization. *Aesthetic Plast Surg*. 2020;44(3):698-705. doi:10.1007/s00266-019-01565-5
 17. Lee K-T, Park HY, Jeon B-J, Mun G-H, Bang SI, Pyon JK. Does the Textured-type Tissue Expander Affect the Outcomes of Two-stage Prosthetic Breast Reconstruction? A Propensity Score Matching Analysis between Macro- and Microtextured Expanders. *Plast Reconstr Surg*. 9000;PRS Online First. https://journals.lww.com/plasreconsurg/Fulltext/9000/Does_the_Textured_type_Tissue_Expander_Affect_the.96606.aspx.
 18. Establishment Labs. Post-Market Surveillance Report Q4. December 2020
 19. Webb LH, Aime VL, Do A, Mossman K, Mahabir RC. Textured breast implants: A closer look at the surface debris under the microscope. *Plast Surg*. 2017;25(3):179-183. doi:10.1177/2292550317716127
 20. Thuesen B, Siim E, Christensen L, Schrøder M. Capsular contracture after breast reconstruction with the tissue expansion technique: A comparison of smooth and textured silicone breast prostheses. *Scand J Plast Reconstr Surg Hand Surg*. 1995;29(1):9-13. doi:10.3109/02844319509048417
 21. Hallab NJ, Samelko L, Hammond D. The Inflammatory Effects of Breast Implant Particulate Shedding: Comparison with Orthopedic Implants. *Aesthetic Surg J*. 2019;39:S36-S48. doi:10.1093/asj/sjy335
 22. Khavanin N, Gust MJ, Grant DW, Nguyen KT, Kim JYS. Tabbed tissue expanders improve breast symmetry scores in breast reconstruction. *Arch Plast Surg*. 2014;41(1):57-62. doi:10.5999/aps.2014.41.1.57
 23. Bayasgalan M, Munhoz AM, Shellock FG. Breast Tissue Expander With Radiofrequency Identification Port: Assessment of MRI Issues. *Am J Roentgenol*. 2020;(July):1-6. doi:10.2214/a-jr.19.22492
 24. Gee HE, Bignell F, Odgers D, et al. In vivo dosimetric impact of breast tissue expanders on post-mastectomy radiotherapy. *J Med Imaging Radiat Oncol*. 2016;60(1):138-145. doi:10.1111/1754-9485.12403
 25. Damast S, Beal K, Ballangrud Å, et al. Do metallic ports in tissue expanders affect postmastectomy radiation delivery? *Int J Radiat Oncol Biol Phys*. 2006;66(1):305-310. doi:10.1016/j.ijrobp.2006.05.017
 26. Establishment Labs. TS-18-042.R Effect of Radiation on Mechanical and Functional Properties of Motiva Flora Tissue Expander
 27. Katzel EB, Bucky LP. Fat grafting to the breast: Clinical applications and outcomes for reconstructive surgery. *Plast Reconstr Surg*. 2017;140(5S):69S-76S. doi:10.1097/PRS.0000000000003945
 28. Stillaert FB. The Prepectoral, Hybrid Breast Reconstruction: The Synergy of Lipofilling and Breast Implants. :1-10. doi:10.1097/GOX.0000000000002966
 29. Zhu M, Cohen SR, Hicok KC, et al. Comparison of three different fat graft preparation methods: Gravity separation, centrifugation, and simultaneous washing with filtration in a closed system. *Plast Reconstr Surg*. 2013;131(4):873-880. doi:10.1097/PRS.0b013e31828276e9
 30. Mestak O, Sukop A, Hsueh YS, et al. Centrifugation versus PureGraft for fatgrafting to the breast after breast-conserving therapy. *World J Surg Oncol*. 2014;12(1):1-8. doi:10.1186/1477-7819-12-178
 31. Gerth DJ, King B, Rabach L, Glasgold RA, Glasgold MJ. Long-term volumetric retention of autologous fat grafting processed with closed-membrane filtration. *Aesthet Surg J*. 2014;34(7):985-994. doi:10.1177/1090820X14542649
 32. Sforza M, Andjelkov K, Zaccheddu R, Husein R, Atkinson C. A preliminary assessment of the predictability of fat grafting to correct silicone breast implant-related complications. *Aesthetic Surg J*. 2016;36(8):886-894. doi:10.1093/asj/sjw060
 33. Unger JG, Keller PR. Tradeoffs in Implant Selection for Reconstructive Surgery and Adjuncts Utilized to Maximize Aesthetic Outcomes. *Plast Reconstr Surg*. 2019;144(1S Utilizing a Spectrum of Cohesive Implants in Aesthetic and Reconstructive Breast Surgery):51S-59S. doi:10.1097/PRS.0000000000005950
- Intra-operative images courtesy of Dr Filip Stillaert. MRI images courtesy of Dr. Luis Picard-Ami

Partnerství s Motiva®

Jako váš obchodní partner se staráme o společný růst. Proto neustále investujeme nejen do technologických inovací, ale také do specializovaných nástrojů a digitálních platforem, které mění pravidla hry a přibližují vás k pacientům.

	Navrhnuté operace	Soubor konzultačních a chirurgických nástrojů pro navržené operace: MotivaHybrid® a Motiva MinimalScar®, vytvořené s cílem nabídnout vašim pacientům jedinečné výsledky na míru
	Lékařské vzdělávání	Globální platforma zaměřená výlučně na vzdělávání plastických chirurgů o nejnovějších technologických inovacích a technikách v této oblasti
	Globální webové semináře	Série webinářů vytvořená v rámci našeho mandátu s cílem pomoci chirurgům navazovat kontakty, vyměňovat si zkušenosti, sdílet tipy a triky a získávat kvalitní obsah
	Centrum zdrojů	Vzdělávací obsah o nejnovějších chirurgických technikách a marketingové materiály, které vám pomohou rozvíjet vaši praxi prostřednictvím sociálních médií a dalších relevantních kanálů
	Lokátor střediska	Digitální platforma navržená tak, aby pacientům pomohla najít nejlepší chirurgy Motiva® na světě a snadno se s nimi spojit

Více informací naleznete zde:



Motiva Flora[®]

Tkáňový expandér

